

## Les stages de préentrée

**Cogit'UP vous propose deux types de stage.**

Ces stages en petit groupe permettent de travailler en confiance avec des étudiants motivés : très vite, vous ferez connaissance et vous pourrez échanger vos réflexions sur le forum d'entraide. C'est rassurant, surtout pour les primants qui ne connaissent pas forcément grand monde cette année, mais aussi pour les doublants qui pourront compter les uns sur les autres et sur nos enseignants.

**Quel stage est fait pour vous ? Avez-vous besoin d'un stage d'été ?**

Les informations et les quelques questions qui suivent vous aideront dans votre choix. Que vous décidiez ou non de suivre un stage, votre choix sera toujours le bon.

### LE STAGE PRIMANT

**Il s'adresse plus particulièrement aux lycéens qui viennent d'avoir leur BAC.**

Vous venez de réussir votre BAC S : bravo !

Vous vous orientez dans la filière santé : vous serez nos héros des temps modernes !



Extrait de « Vie de Carabin »

Au cours de votre parcours de formation, la première année (PACES : Première Année Commune aux Etudes de Santé) est une année sélective (ce ne sera pas la seule : le concours national de l'ECN vous attend en fin de 6<sup>ème</sup> année !). En effet, la faculté ne peut pas, légalement, effectuer de sélection à l'entrée. C'est donc en cours d'année qu'elle sélectionne.

### Sur quels critères se fait cette sélection ?

De manière très schématique, on compte 60 % de primants et 40 % de doublants inscrits en PACES. Mais ce sont 60 % de doublants et 40 % de primants qui réussissent le concours en fin d'année.

Primant, quels sont vos meilleurs atouts ?

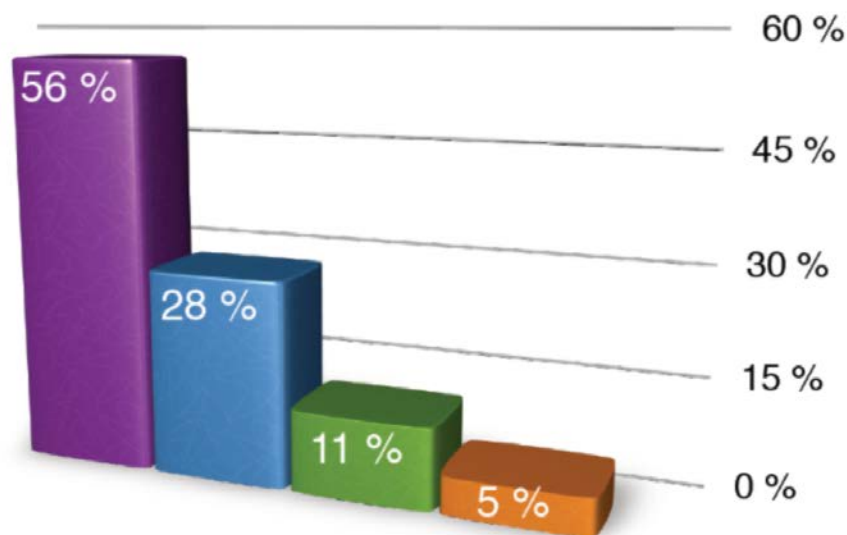
Les chiffres qui suivent montrent que 56% des primants qui réussissent ont eu mention Très Bien au bac. Outre votre mention au BAC, quels sont vos autres atouts ?

Le véritable facteur limitant en PACES, c'est le temps ! Si vous aviez tout votre temps, nul doute que vous sortiriez major, quelle que soit votre mention au BAC ! En fait, le concours sanctionne presque autant votre capacité à gérer le temps que vos connaissances médicales acquises dans l'année!

En bref : on ne sait pas si ceux qui réussissent le concours de fin d'année feront de bons médecins mais on sait qu'ils savent s'organiser!

■ Très Bien      ■ Bien      ■ Assez Bien      ■ Sans Mention

### Réussite des primants selon la mention



Extrait de « reussirmapaces.fr »

### Comment s'organiser ? Quelle est la charge de travail en PACES ?

En moyenne, les étudiants qui réussissent PACES ont travaillé 10 h par jour, en plus des 4h de cours en amphitheâtre (soit le matin, soit l'après-midi).

Du point de vue de la charge de travail personnel, c'est beaucoup plus qu'en terminale. Quel profil d'étudiant étiez-vous l'année dernière?

**- Vous travailliez déjà beaucoup au lycée :**

- Vous avez déjà de bonnes méthodes de travail et de bons résultats : vous n'aurez pas de difficulté à prendre le rythme. Mais la PACES est un marathon plutôt qu'un sprint : il faut tenir la distance.

Le stage de prérentrée vous servira de période d'acclimatation pour caler vos méthodes de travail en préparant les cours de septembre et octobre dans toutes les UE. Vous attaquerez la rentrée avec aisance, en ayant déjà de l'avance sur tous les primants !

- Vous travailliez déjà beaucoup au lycée, avec des difficultés scolaires. Dans ce cas, il va absolument falloir revoir ensemble vos méthodes de travail. Le dossier que nous vous fournissons pour préparer le stage contient les supports des cours de septembre et octobre ainsi qu'une feuille de route qui vous donne les consignes pour organiser intelligemment votre travail avant le stage. N'oubliez pas que vous avez besoin de vous ressourcer et de vous détendre pendant l'été.

Pour vous, le stage de prérentrée sera essentiellement l'occasion de vous rassurer sur l'efficacité de vos nouvelles méthodes de travail et d'effectuer les derniers réajustements avant les premiers cours en amphi. A la rentrée, vous serez parfaitement adapté aux nouvelles exigences de la PACES et vous aborderez les premiers cours magistraux sereinement.

**- Vous ne travailliez pas beaucoup au lycée.**

Les élèves moyens au lycée et peu travailleurs peuvent démultiplier leur capacité de travail pour peu qu'ils soient motivés. Les cours abordés en PACES sont très différents de ceux du lycée et peuvent déclencher chez vous une véritable envie de comprendre et d'apprendre! D'autant qu'avec nos enseignants, même les cours les plus austères deviennent motivants ☺ Avec la motivation et l'envie, vous ne compterez pas vos heures de révisions. Et la réussite suivra !

Pour vous, le stage de prérentrée pourrait être salvateur pour trois raisons :

1- d'abord, parce que nous vous demandons de préparer à l'avance les cours qui seront dispensés en septembre et octobre. C'est un premier test de votre motivation à suivre PACES : vous pourrez vous faire une idée précise des contenus et voir si ces nouvelles matières vous plaisent. Au premier semestre, vous étudierez :

- en UE 1 : de la biochimie avec l'étude de l'atome, des biomolécules et du génome. En génétique, on voit les mécanismes plus en détail qu'au lycée.
- en UE 2 : de la biologie cellulaire et de l'histologie avec l'étude de la cellule et des tissus. C'est une UE très dense, facile à travailler seul pendant l'été.
- en UE 3a : de la physique appliquée avec l'étude de l'organisation des appareils et des systèmes, les bases physiques des méthodes d'exploration et des aspects fonctionnels
- en UE 4 : des mathématiques appliquées aux sciences de la vie et de la santé avec des méthodes d'évaluation et d'analyse

statistiques. En général, vous trouvez ces mathématiques beaucoup plus faciles que ce que vous faisiez en terminale !

2- Ensuite, parce que les 4 premiers jours du stage vous permettrons de tester votre nouveau rythme de travail et de découvrir les QCM. Ces questions à choix multiples sont la forme d'évaluation imposée par le concours. C'est tout à fait nouveau et il faut une certaine tournure d'esprit pour optimiser ses réponses. Durant le stage, nous vous apprenons à décrypter les QCM et à éviter les pièges classiques.

3- Enfin, les colles classantes du dernier jour. Qu'est-ce qu'une colle ?

C'est une épreuve uniquement sur QCM en temps limité (conforme aux conditions concours). La seule différence avec un concours blanc, c'est que le programme de la colle ne porte que sur les cours des semaines précédentes alors qu'un concours blanc porte sur l'ensemble du programme du semestre. Ces colles classantes sont donc comme un mini-concours blanc.

Le classement se fait en interne, sur le groupe classe. Cela vous permet de juger de votre niveau par rapport aux autres et de vous faire une idée de ce que sera le concours. Vous pourrez immédiatement adapter votre rythme de travail pour la rentrée.

## LE STAGE DOUBLANT

### Un tour de chauffe avant la rentrée

Vous avez déjà fait une année de PACE : bravo à vous aussi ! Tout ce qui est fait n'est plus à faire. Les chiffres montrent que les doublants ont 2,5 fois plus de chance de réussir au concours que les primants.

Vous êtes presque un vétéran à leurs yeux : vous connaissez la FAC sur le bout des doigts, vous connaissez les petites dada de vos professeurs, vous avez déjà vu tous les cours, vous connaissez les points difficiles et les pièges à éviter.

Mais cette année, vous n'avez pas le droit à l'erreur !

Il vous faut des QCM, beaucoup, pour vous entraîner, encore et encore. Vous avez déjà fait tous ceux des annales. Il vous faut des QCM originaux et de qualité :

- avant tout, des QCM « type », qui respectent les questions qui tombent tous les ans
- mais aussi des QCM qui portent sur le cours et rien que sur le cours
- enfin, vous voulez des QCM bien posés (il y a tellement de QCM litigieux !) et bien corrigés : pas de place pour le doute ou l'imprécision cette année.

C'est ce degré d'exigence que Cogit'UP vous garantie.

Le stage DOUBLANT est conçu uniquement à base de QCM corrigés en cours : de 20 à 30 QCM par séance.

Durant les 4 premiers jours du stage, vous réviserez les 4 UE du semestre, avec des QCM portant sur les cours du mois de septembre et octobre.

Le dernier jour du stage, vous passerez les colles classantes qui vous permettront de vous situer dans le groupe et de vous motiver pour relancer vos révisions.

Enfin, le piège pour les doublants, c'est la démotivation. En venant travailler avec nous avant la rentrée, vous retrouvez un rythme de travail et un côté social : vous n'êtes plus seul et vous pouvez échanger et poser vos questions à nos enseignants.